

Herwig Duschek, 10. 11. 2012

[www.gralsmacht.com](http://www.gralsmacht.com)

1046. Artikel zu den Zeitereignissen

# Teneriffa, 27. 3. 1977: zwei Boeing 747 kollidieren (9)

(Ich schließe an Artikel 1045 an.)

Ich fahre mit der Wiederholung der Fragen 1-51 aus den Artikeln 1038-1045 fort:

- Frage 8: Bekam *KLM*-Kapitän van Zanden eine Dienstanweisung von höherer Stelle, in dieser Situation aufzutanken (zumal der Rückflug nach Amsterdam an diesem Tag noch anstand)?<sup>1</sup>
- Frage 9: Wie kommt es, daß der *KLM*-Jumbo gerade so steht, daß der *PanAm*-Jumbo auf keinen Fall daran vorbei kommt?<sup>2</sup>
- *Aber selbst nachdem das KLM-Flugzeug fertig aufgetankt ist, kommt es erneut zu einer Verzögerung: ohne jede Erklärung werden die Maschinen von den spanischen Behörden aufgefordert, weitere zwei Stunden auf der Rollbahn zu warten.* Warum? (Frage 10)<sup>3</sup>
- Frage 11: Wurden die zwei Stunden dafür verwendet, den Flughafen Los Rodeos einzunebeln?<sup>4</sup>



(„Gedenkstätte“ auf dem Westgaarde-Friedhof in Amsterdam)

- Frage 12: Warum hatten die Fluglotsen die dritte Querbahn angewiesen?<sup>5</sup>
- Frage 13: Kann eine Boeing 747 so enge Kurven fahren?<sup>6</sup>
- Frage 14: Warum startet *KLM*-Kapitän van Zanden ohne Startfreigabe?<sup>7</sup>
- Frage 15: Bekam *KLM*-Kapitän van Zanden (inoffiziell) eine Startfreigabe?<sup>8</sup>

<sup>1</sup> Artikel 1039 (S. 3)

<sup>2</sup> Artikel 1039 (S. 4)

<sup>3</sup> Artikel 1039 (S. 4)

<sup>4</sup> Artikel 1039 (S. 5)

<sup>5</sup> Artikel 1040 (S. 1)

<sup>6</sup> Artikel 1040 (S. 1)

<sup>7</sup> Artikel 1040 (S. 2)

- Frage 16: Waren Sprengsätze in den Jumbos gelagert?<sup>9</sup>
- Frage 17: Sieht man Feuer durch Nebel?<sup>10</sup>



... Aber natürlich. Schließlich sieht man u.a. auch die Sonne durch den Nebel.

- Frage 18: Was nahmen die Fluglotsen im Tower an, wodurch die Explosion ausgelöst wurde, zumal kein Funkkontakt mehr zu beiden Maschinen bestand?<sup>11</sup>
- Frage 19: Mußten die Fluglotsen nicht annehmen, daß beide Maschinen auf der Rollbahn kollidiert waren?<sup>12</sup>
- Frage 20: Die letzte Position der PanAm war den Fluglotsen bekannt und das Feuer der KLM-Maschine war ca. 450 Meter davon entfernt. Die Fluglotsen mußten annehmen, daß die PanAm noch auf der Rollbahn zwischen den Querbahnen 3 und 4 steht. Warum haben die Fluglotsen nicht nachkontrolliert bzw. nachkontrollieren lassen?<sup>13</sup>
- Frage 21: Gehörte es zur Planung, daß man sich zuerst um die KLM-Maschine kümmert (um Wrackteile zu löschen, keine Überlebenden), um später die PanAm-Maschine zu „entdecken“, damit die Insaßen der PanAm verzögerte Erste-Hilfe erhalten?<sup>14</sup>
- Frage 22: Wann genau wurde die brennende PanAm „entdeckt“ und wann erhielten die Insaßen Erste-Hilfe?<sup>15</sup>

Nach dem *Feuerhölle auf Teneriffa*-Video: ... Erst nach 20 Minuten entdecken die Einsatzkräfte das PanAm-Flugzeug.<sup>16</sup>

- 150 Meter weiter schlug sie auf und rutsche 300 Meter weiter. Warum gab es bei der KLM-Maschine keine Überlebenden? (Frage 23)<sup>17</sup>

---

<sup>8</sup> Artikel 1040 (S. 2)

<sup>9</sup> Artikel 1040 (S. 3)

<sup>10</sup> Artikel 1040 (S. 4)

<sup>11</sup> Artikel 1041 (S. 2)

<sup>12</sup> Artikel 1041 (S. 2)

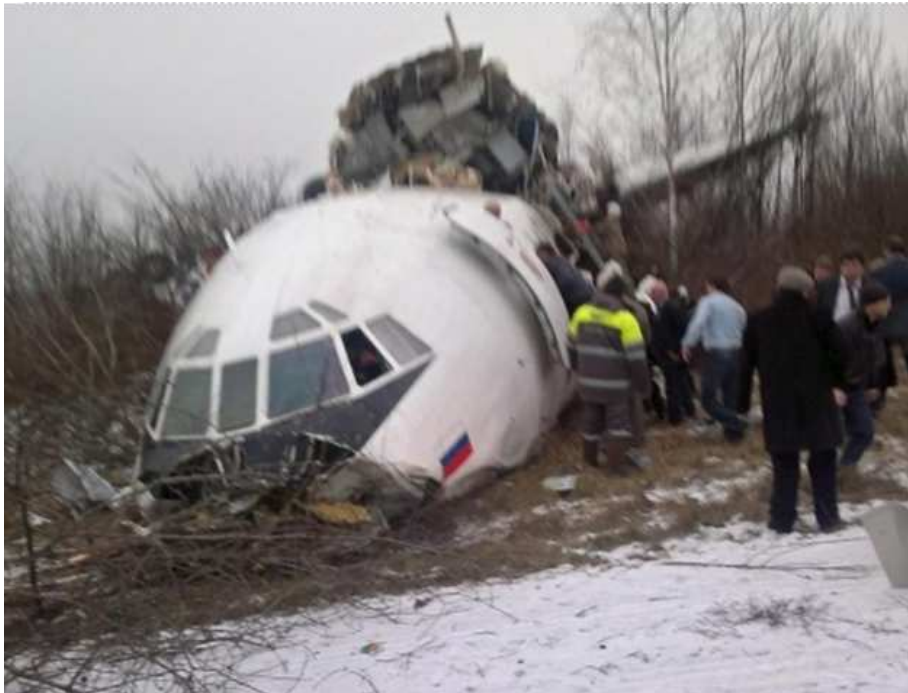
<sup>13</sup> Artikel 1041 (S. 2)

<sup>14</sup> Artikel 1041 (S. 2)

<sup>15</sup> Artikel 1041 (S. 2)

<sup>16</sup> Artikel 1045 (S. 1)

Wir vergleichen dies mit anderen Flugzeug-Unfällen (inkl. Notlandungen) auf der Startbahn:



*(Die harte Notlandung eines voll besetzten Flugzeugs hat in Moskau mindestens zwei Menschen das Leben gekostet und 56 weitere verletzt. An dem Flugzeug vom Typ Tupolew Tu-154 mit rund 170 Menschen an Bord hätten am Samstag kurz nach dem Start in Moskau alle drei Motoren versagt ... Bei der Notlandung auf dem Flughafen Domodedowo schoss die Maschine über die Startbahn hinaus, landete auf einem Feld und zerbrach. Wie die Staatsagentur Ria Nowosti unter Berufung auf die Luftfahrtbehörde meldete, war die Maschine vom Moskauer Flughafen Wnukowo gestartet und dann in Domodedowo wegen der Triebwerksprobleme notgelandet. Die Maschine war demnach längere Zeit in der Luft gewesen<sup>18</sup>.)*



*(Ein mit 165 Urlaubern besetzter Jet ist auf dem Dortmunder Flughafen von der Startbahn gerutscht und hat den Airport für Stunden lahmgelegt Die Passagiere und die sechs Besatzungsmitglieder blieben unverletzt. Der Pilot der Boeing 737-800 hatte am Sonntagmorgen den Start der Maschine der Air Berlin mit Ziel Gran Canaria nach Problemen mit dem Tempomesser abgebrochen Das Flugzeug rutschte über das Ende der Startbahn hinaus, kippte vornüber und blieb mit dem Bugrad in einer Wiese stecken<sup>19</sup>.)*

<sup>17</sup> Artikel 1041 (S. 3)

<sup>18</sup> <http://www.antenne.de/nachrichten/panorama/artikel/294957/Tote-und-Verletzte-bei-Notlandung-in-Moskau.html> (4. 12. 2010)

<sup>19</sup> <http://www.n-tv.de/panorama/Air-Berlin-Jet-rutscht-ab-article661929.html> (3. 1. 2010)



(Eine Boeing 727 der Iran Air mit 113 Menschen an Bord musste auf einem Teheraner Flughafen ohne ausgefahrenes Bugrad landen. Die Maschine schlitterte mehrere Hundert Meter auf der Nase über den Boden. Ein Amateur dokumentierte die Notlandung... Nach Agenturangaben kam bei der Notlandung niemand zu Schaden.<sup>20)</sup>



(Beim American-Airlines-Flug 1420 von Dallas nach Little Rock gerät eine McDonnell Douglas MD-82 bei Gewitter von der Landebahn ab, prallt gegen eine Leitplanke hinter dem Flughafen und fängt schließlich Feuer. Es kommen elf von 143 Menschen um. Hauptgründe für den Unfall waren laut Untersuchungsbehörde zahlreiche Fehler während des Anfluges, die auf die Übermüdung der Piloten zurückzuführen waren. Der Anflug fand bei extrem schlechten Wetter- und Sichtbedingungen statt, wodurch die Landung zusätzlich erschwert und besondere Konzentration von den Piloten verlangt wurde<sup>21)</sup>.)

Man bedenke: Die KLM-747 konnte zwar noch abheben, kollidierte aber mit dem schräg auf der Piste stehenden PanAmJumbo. Das Fahrwerk und die Unterseite der niederländischen Maschine durchschlugen die Passagierkabine der PanAm-747 in einem 45-Grad-Winkel oberhalb der rechten Tragfläche und rissen den dahinterliegenden Teil des Passagierdecks fast komplett auf. Das äußere rechte Triebwerk der KLM-747 traf das Oberdeck des PanAm-

<sup>20</sup> [http://www.focus.de/panorama/videos/notlandung-in-teheran-flugzeug-schlittert-ohne-bugrad-ueber-landebahn\\_vid\\_27777.html](http://www.focus.de/panorama/videos/notlandung-in-teheran-flugzeug-schlittert-ohne-bugrad-ueber-landebahn_vid_27777.html) (mit Video! [27. 10. 2011])

<sup>21</sup> <http://www.zdf.de/ZDF/zdfportal/web/ZDF.de/Frontal-21/2942216/23282836/cfd969/Eingeschlafen-im-Cockpit.html> (Juni 1999)

Jumbos und wurde abgerissen. Zudem trennte die linke Tragfläche des niederländischen Flugzeugs das Leitwerk<sup>22</sup> der PanAm-747 vom Rumpf<sup>23</sup>.

- Frage 24: Was verursachte die Explosionen bei der KLM-Maschine?<sup>24</sup>



(Flugzeugunglück auf Teneriffa: 583 Menschen starben bei dem Zusammenstoß vor 30 Jahren<sup>25</sup>)

Fortsetzung folgt.

---

<sup>22</sup> Mit dem Begriff Leitwerk bezeichnet man die bei Flugzeugen zur Steuerung erforderlichen Bauteile, wie bspw. das Höhenleitwerk, das Seitenleitwerk oder die Querruder ... <http://de.wikipedia.org/wiki/Leitwerk>

<sup>23</sup> [http://de.wikipedia.org/wiki/Flugzeugkatastrophe\\_von\\_Teneriffa](http://de.wikipedia.org/wiki/Flugzeugkatastrophe_von_Teneriffa)

<sup>24</sup> Artikel 1041 (S. 3)

<sup>25</sup> <http://www.spiegel.de/panorama/grossbild-473846-832082.html>